

Producentansvar på emballage

FoodTech

Miljøpolitisk chef i Plastindustrien

Christina Busk





1. November 2022

**PLAST
INDUSTRIEN**

Brancheforening for danske plastvirksomheder

UDVIDET PRODUCENTANSVAR PÅ EMBALLAGE

Alle virksomheder, der importerer eller påfylder emballager, bliver ansvarlige for at finansiere og organisere indsamling, sortering og behandling af deres emballageaffald

-  41.000 virksomheder bliver omfattet i DK
-  Regning på minimum 2,35 mia. kr. om året
-  Ikrafttrædelse: 1. januar 2025
-  Formål: Sikre effektiv affaldshåndtering samt motivere til bedre design, genbrug og genanvendelse



Emballagedirektivet: Nye genanvendelsesmål og ny opgørelsesmetode

Mål for emballage og materialespecifikke mål

Affaldstype	Gældende mål (2020)	Nye mål* År 2025/2030/2035	DK 2016 Ny opgørelse** (gl. opgørelse)***	DK 2025 Mål / Ny opgørelse* (gl. opgørelse)**
Al emballage	55 pct.	65 / 70 / - %	68 (78) pct.	65 / 70 (82) pct.
Plastik	22,5 pct.	50 / 55 / - %	18 (36) pct.	50 / 23 (47) pct.
Træ	15 pct.	25 / 30 / - %	79 (87) pct.	25 / 79 (87) pct.
Jernholdige metaller	50 pct.	70 / 80 / - %	79 (88) pct.	70 / 79 (88) pct.
Aluminium	50 pct.	50 / 60 / - %	79 (88) pct.	50 / 79 (88) pct.
Glas	60 pct.	70 / 75 / - %	81 (85) pct.	70 / 92 (97) pct.
Papir og pap	60 pct.	75 / 85 / - %	84 (94) pct.	75 / 85 (95) pct.

Hvad er omfattet?



Det korte svar:
Alt emballage

Beskrivelse:

Alle produkter af en hvilken som helst art og materiale, som anvendes til pakning, beskyttelse, håndtering, levering fra producenten til brugeren eller forbrugeren og præsentation af varer.

Eksempel:

- Salgsemballage
- primæremballage,
- Multipak
- sekundær emballage
- Transportemballage eller tertiær emballage

Eksempler: Erhverv



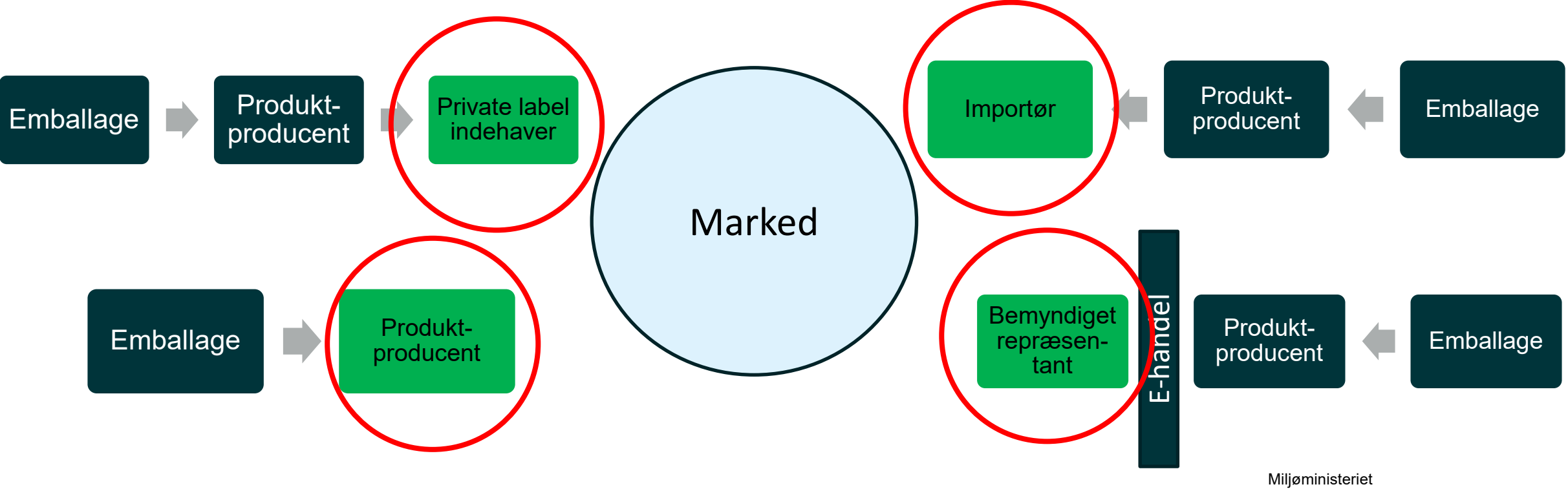
Eksempler: Husholdning



ALTID ENTEN ERHVERV ELLER HUSHOLDNING!



Hvem får ansvaret?

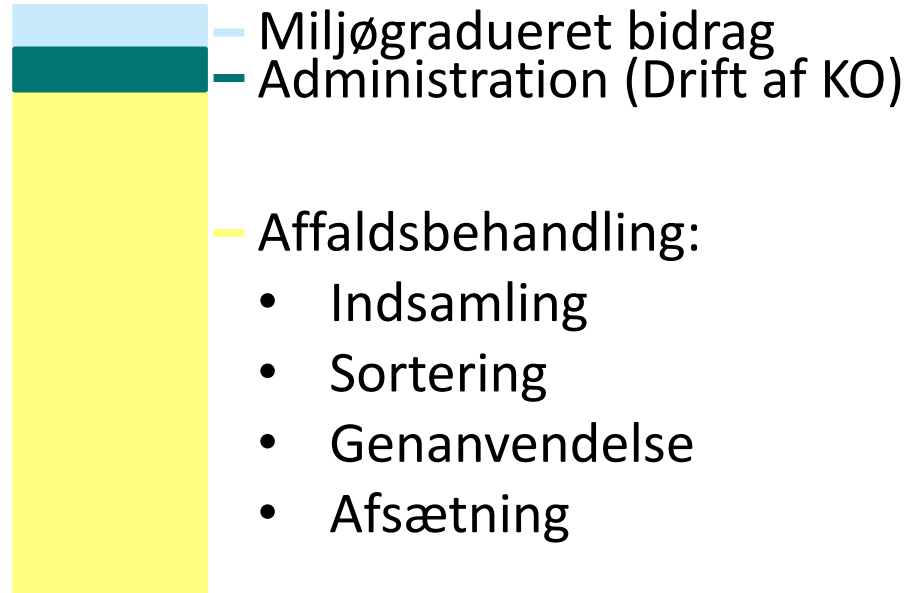


Tommelfingerregler:

- De der sætter et emballeret produkt på markedet første gang
- De der har mest indflydelse på emballagedesignet

Hvad betaler man for som producent?

- Regningen består af:



- Det miljøgraderede bidrag differentierer prisen yderligere via konkrete designkriterier
- Der skal skabes incitament til at bruge genanvendt plast

$$\text{Bidrag} = \text{Administration} + (\text{mængde} \times \text{type}) + \text{miljøbidrag}$$

Vores mål:

- Kødbakker bliver til nye kødbakker
- Sæbeflasker bliver til nye sæbeflasker



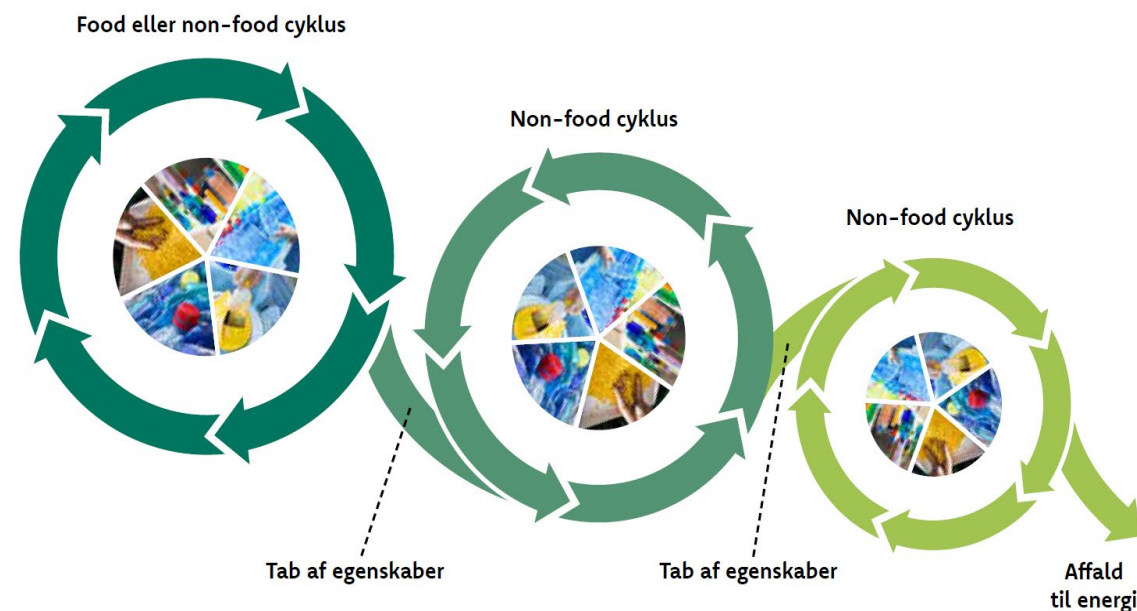
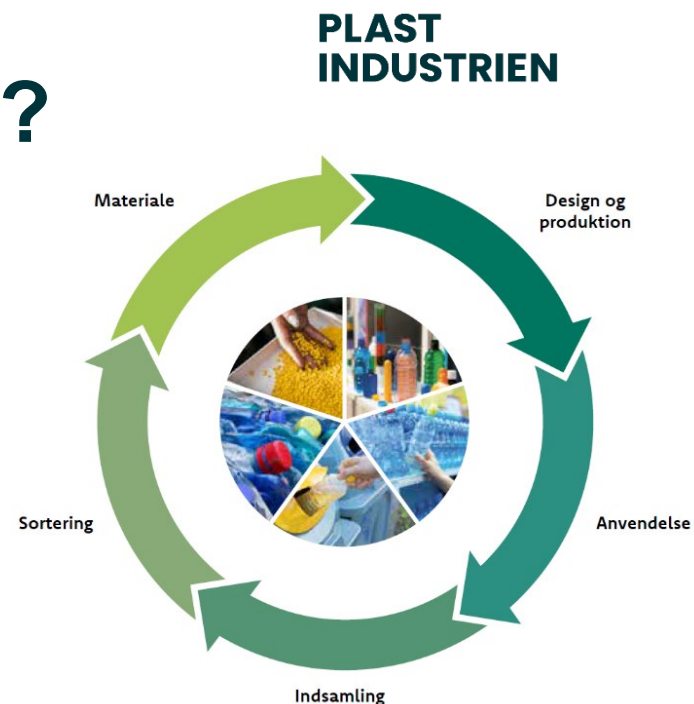
NYHED 9. DECEMBER 2021

**Ny plastemballage er fremstillet af
plastaffald fra danske husholdninger**

Er emballagen designet til genanvendelse?

Præmisser for genanvendelse i høj kvalitet:

- Når den enkelte emballage bliver genanvendt, vil den så kunne bruges til nye emballager igen (bliver egenskaberne bevaret)?
 - Eksempel: Fra flaske til flaske – **cirkulær genanvendelse**
- Vil den kunne bruges til andre nye høj kvalitets plastprodukter
 - Eksempel: Fra bøtte til langtidsholdbart bygningselement – **spiral genanvendelse**
- Vil den kunne bruges til andre plastemner (hvor egenskaberne i plasten er meget brede).
 - Eksempel: Fra bøtte i en plasttype til mikset plastprodukt eller cementfyld



Eco-design gebyrer – design til genanvendelse

Eksempel på designkrav til klar PET-fødevareremballage

Der betales en afgift ift. til hvor godt materialet er at genanvende.

Her er det et rød/gul/grøn skema, hvor emballagen kan rangeres ift. designet.

Hvis der kan sættes ja til alle de grønne elementer, kan emballagen kategoriseres som grøn.

Differentieret betaling:

Grøn: Meget lille gebyr

Gul: Standard gebyr

Rød: Straf gebyr

		Overholder de facto standard	Uhensigtsmæssig i forhold til de facto standard	Negativ påvirkning af de facto standard og klarhed
Klarhed		Når en beholder processes gennem hele den cirkulære økonomi, må Delta B-Værdien fra 1. til 2. cyklus ikke være højere end 0,4	Når en beholder processes gennem hele den cirkulære økonomi, må Delta B-Værdien fra 1. til 2. cyklus ikke være højere end 0,8	Når en beholder processes gennem hele den cirkulære økonomi, må Delta B-Værdien fra 1. til 2. højere end 0,8
Hovedkomponent (beholder, bøjte, bakk, flaske, folie)	Materialer	Mono-materiale i overensstemmelse med de facto standard	Multimaterialer, som ikke har indflydelse på fødevarerens sikkerhed eller fysiske egenskaber for de facto standard i næste cyklus (i.e. PETG-APET-APET)	Bionedbrydelige monomaterialer. Multimaterialer, som fejlsorteres eller direkte har indflydelse på enten fødevarerens sikkerhed eller fysiske egenskaber for de facto standarden i næste cyklus (i.e. PET/PE)
	Barrierer	Ingen		PA (Nylon), EVOH
	Additiver (scavengers, antidug, antislip og lign.)	Løsning skal ikke påvirke de facto standard og ikke skabe NIAS		Løsninger med risiko for NIAS og fejldetektering
Delkomponent	Lukninger uden print (top film, låg, forseglinger)	Fjernes nemt af slutbruger eller fjernes nemt og tidligt i genanvendelsesprocessen	Fjernes sent i genanvendelsesprocessen (vaskeprocessen)	Påvirker de facto standarden eller klarheden negativt eller giver anledning til NIAS
	Lukninger med print (top film, låg, forseglinger)	Ingen eller skal nemt kunne fjernes uden at efterlade rester på hovedkomponent	Fjernes sent i genanvendelsesprocessen (vaskeprocessen) og giver ikke anledning til NIAS i hverken recykrat eller vaskevand	Påvirker de facto standarden eller klarheden negativt eller giver anledning til NIAS
	Lukning med kapsler og låg	Delkomponenter, som kan flyde-synke separeres eller NIR-separeres efter grov neddeling, og som ikke giver anledning til kontaminering af materialestrømmen		Komponenter som består af materialer, som ikke kan flake separeres i NIR som giver anledning til kontaminering af materialestrømmen
Direkte tryk på hovedkomponenter		Ingen	Tryk som ikke giver anledning til NIAS efter vaskeproces	Omfattende farvetryk på emballagen og tryk, som giver anledning til NIAS
Etiketter (klæbestof, hovedmateriale og trykfarver)		Etiketter, der fjernes i vask og som ikke giver anledning til NIAS via vandet	>60 % dækkende overflader der skæmmer for NIR-sortering inden grov neddeling	Etiketter, som ikke kan fjernes og giver anledning til NIAS via vandet eller giver anledning til fejldetektering
Klæberfri dekorationsmaterialer (stræksleeves, krympesleeves, stræketiketter og papsvøb)		Dekoration som kan sorteres efter neddeling Dekoration som fjernes af slutbruger	>60 % dækkende overflader der skæmmer for NIR-sortering inden grov neddeling	Giver anledning til NIAS via vaskevandet Farvet folie, der ikke frasorteres af NIR-sortering
Tømning		Emballage er naturlig tom efter brug	Kan tømmes med noget besvær	Kan ikke tømmes uden brug af værktøj
Kombination af materialer ifm. emballageløsning		Klar PET er brugt ved design af emballageløsning	Emballageløsning består af materialer, som nemt kan separeres i genanvendelsesproces, og som ikke giver anledning til kontaminering af materialestrømmen	Emballageløsning består af materialer, som ikke kan separeres i genanvendelsesproces og som giver anledning til kontaminering af materialestrømmen
Andet (indlæg, pads, etc.)		Skal kunne fjernes helt uden at efterlade spor og ikke give anledning til NIAS. "Andet" skal ikke kompromittere de facto standard		"Andet", som ikke kan fjernes og som giver anledning til NIAS, og som kompromitterer de facto standard eller klarhed

Bagatelgrænse

- Administrativ **bagatelgrænse på 8 tons** emballage årligt pr. producent.
- Lette administrative byrder for producenter med små emballagemængder
 - Producenter under grænsen skal indberette færre oplysninger om de emballager, de sælger (det forhandles fortsat hvilke)
 - Fortsat betaling for omkostninger forbundet med indsamling og behandling



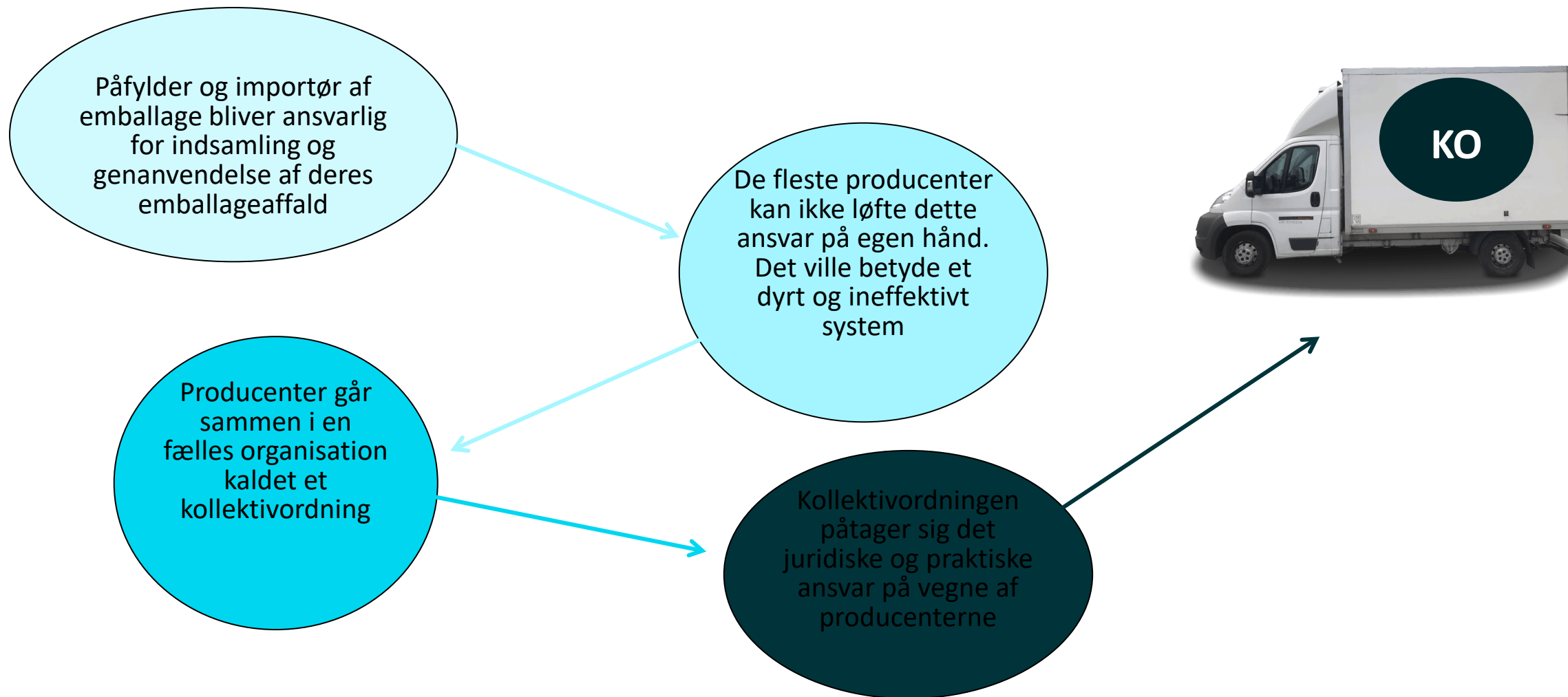
En bagatelgrænse på 8 ton vil f.eks. betyde, at kun ca. 8000 af de ca. 41.000 producenter vil være omfattet af alle administrative krav.

Affaldsreduktion og genbrug

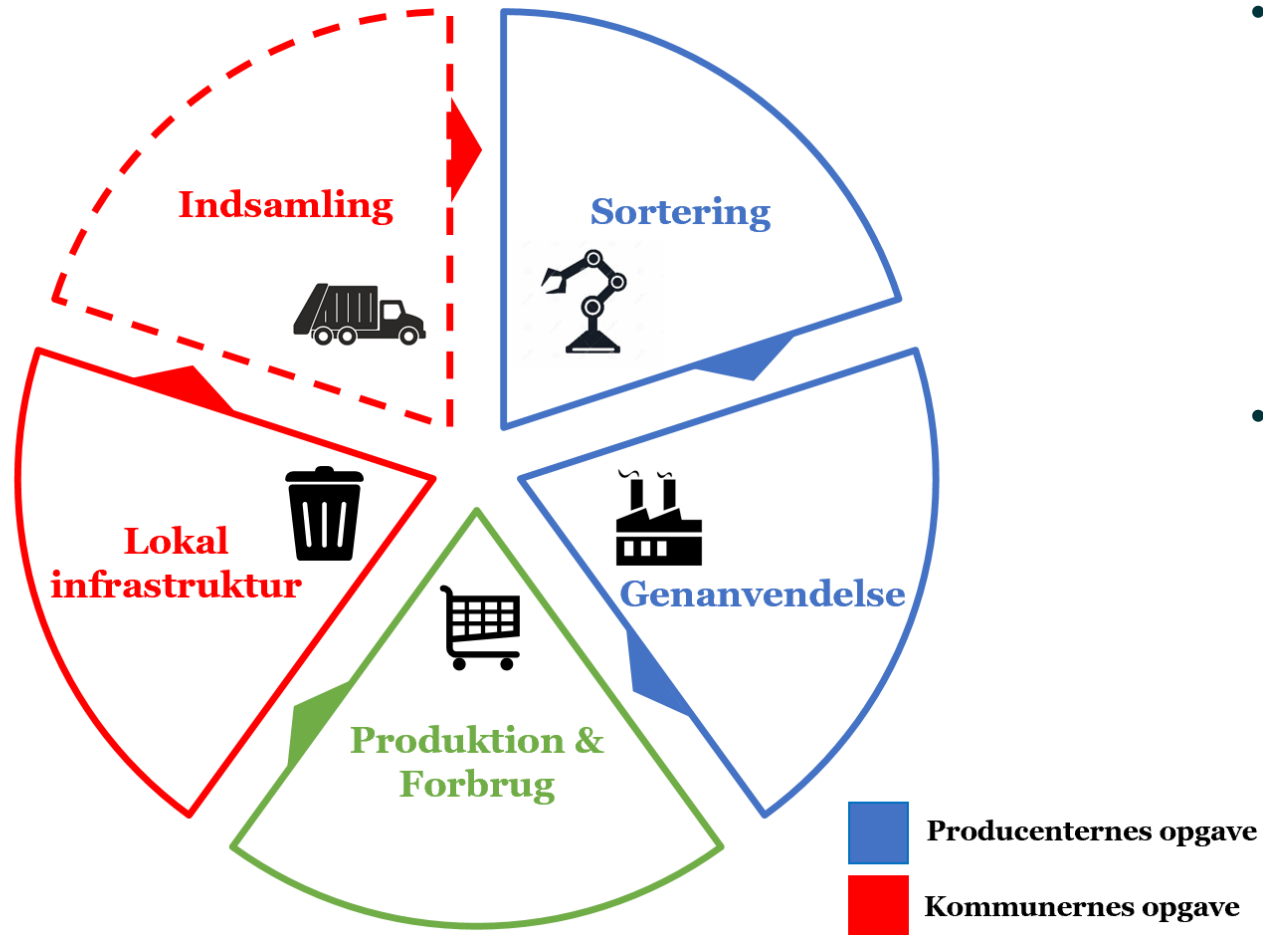
- Stort **politisk fokus** på affaldsreduktion og genbrug i producentansvaret.
- Genbrug understøttes ved, at producenter af genbrugsemballage **kun skal betale én gang for emballagens cirkulering på markedet.**
- Der arbejdes for **fleksible rammer** for producenter med nye emballageløsninger fx i form af genbrugs- og retursystemer.



I praksis

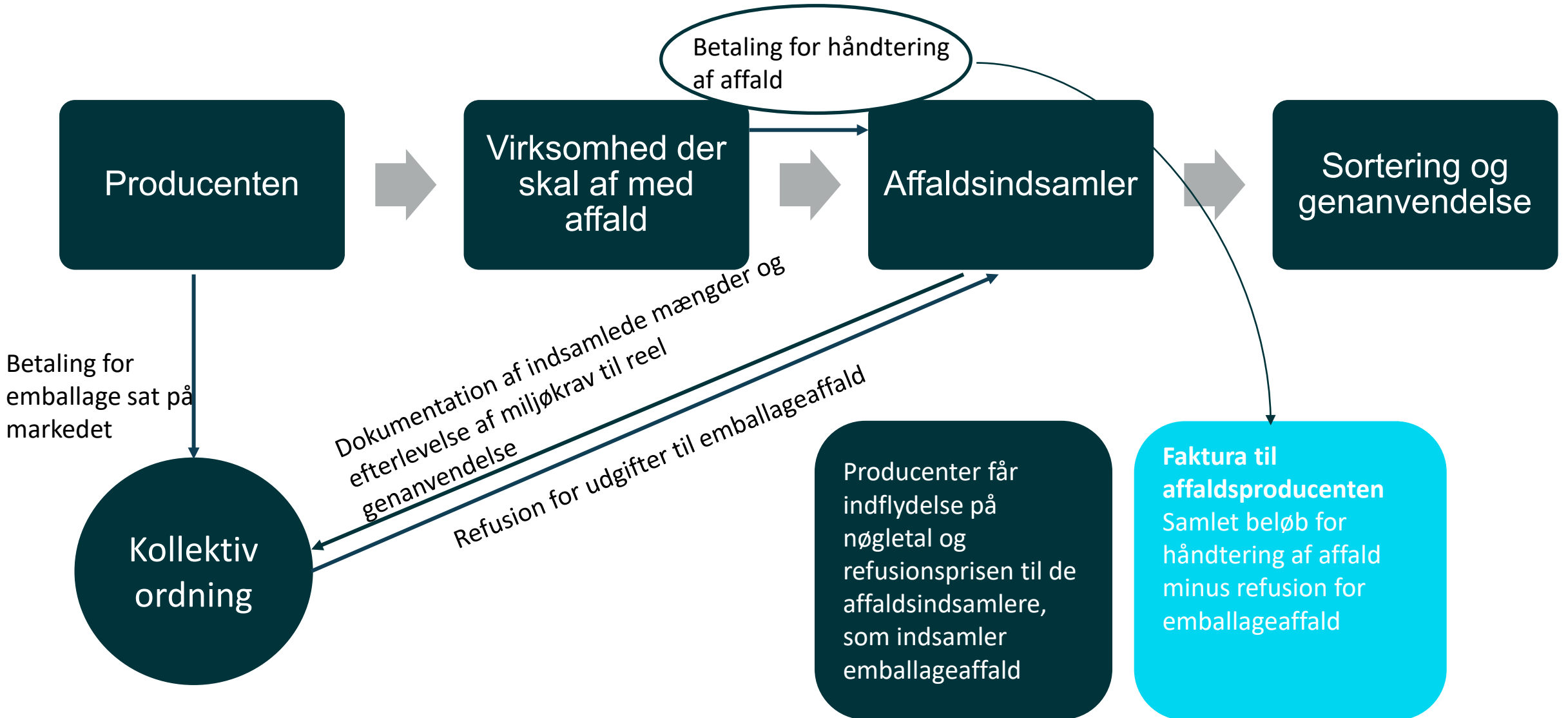


Organisering for husholdningsaffald



- **Emballage og ikke-emballage indsamles samlet efter materialer. Den ensartede sortering og indsamling af 10 fraktioner fastholdes**
- **Producenterne finansierer det hele, men opgaverne deles mellem kommuner og producenter**

Organisering for erhvervsaffald



Andre veje for erhvervsaffaldet

- Producenterne får mulighed for at lave egne tilbagetagningsordninger for erhvervsemballageaffald, hvor de selv eller sammen kan organisere tilbagetagning af egne emballager. Det kan f.eks. være i form af pantordninger og i regi af de kollektive ordninger.



SPØRGSMÅL?



Christina Busk,
miljøpolitisk chef
i Plastindustrien

Tlf.: 2949 4564

E-mail: cb@plast.dk