

Forum for cirkulær plastemballage – anbefalinger og handlinger



FORUM FOR
CIRKULÆR
PLASTEMBALLAGE



Manualen er en videreudvikling af manual, som blev udarbejdet i 2015 i projektet 'Øget genanvendelse af emballager' under EU LIFE+ projektet Plastic Zero – Avoiding Plastic as a Waste.

Design og grafisk produktion: MONTAGEbureauet ApS
Tryk: På svanemærket papir Kailow Graphic A/S
Billeder: Plastindustrien, Shutterstock og Plus Pack A/S.





Forord

Forum for cirkulær plastemballage er et mønstereksempel på, hvordan vi i Danmark kan opnå konstruktive resultater, når virksomheder, NGO'er, politikere og andre interessenter sætter sig sammen og tager hul på en frugtbar dialog.

Formålet med Forum for cirkulær plastemballage har været, at vi tænker cirkulært i udviklingen af fremtidens emballage. Vi har sammen skabt konkrete idéer til emballage, der ikke alene er effektivt til at beskytte sit indhold, men som også er designet til at komme retur og blive til nye produkter.

Alle parter er enige om, at vi skal blive langt bedre til at genanvende plastemballage. Det skal vi af hensyn til miljøet og klimaet samt af hensyn til at kunne skabe flere grønne arbejdspladser, og det har netop været udgangspunktet for med Forum for cirkulær plastemballage.

Som folketingsmedlemmer er vi glade for at have været involveret i tilblivelsen af anbefalingerne fra Forum for cirkulær plastemballage, og vi ser frem til at have dem med i bagagen i vores fremtidige parlamentariske arbejde.

Rigtig god læselyst!

CHRISTIAN POLL
(*miljøordfører for Alternativet*),

CARSTEN BACH
(*miljøordfører for Liberal Alliance*)

og **IDA AUKEN**
(*miljøordfører for Radikale Venstre & tidligere miljøminister*).



Konteksten

Plast i dag

Plastemballage er ikke til at komme udenom. Emballage beskytter sit indhold, forlænger fødevarernes holdbarhed markant og minimerer vores madspild. Flere undersøgelser konkluderer derfor, at plastemballage bidrager til få vores samlede CO₂-aftryk reduceret¹.

Men vores forbrug af plastemballage er ikke uproblematisk. Alt for lidt emballage bliver indsamlet og genanvendt – både i Danmark og globalt – og plastemballage er en af de affaldstyper, der oftest ender i naturen og i havet. Begge dele er helt reelle problemer, som vi skal løse!

I udviklingen af fremtidens emballage er det derfor afgørende, at vi bidrager til at muliggøre højere genanvendelse og mindre affald, der havner de forkerte steder – samtidig med, at vi beholder emballagens positive egenskaber.

Danmark genererer årligt 216.000 tons plastaffald fra emballage alene². 30% af den nuværende plastemballage på globalt plan skal fundamentalt re-designes, hvis den skal kunne genanvendes. Til gengæld vil 50 % af den nuværende plastemballage være økonomisk attraktiv at genanvende, hvis vi justerer design og indsamlingsstrukturer³.

Med andre ord: En langt større del af emballagen skal efter brug kunne fastholdes i en cirkulær økonomi, hvor vi kan anvende dens ressourcer igen og igen.

Med vedtagelsen af FN's 17 verdensmål (SDG'erne) er der øget global efterspørgsel på bæredygtige løsninger, som skåner vores fælles klima og miljø uden at gå på kompromis med pris, funktion og kvalitet. Kan vi finde de rigtige løsninger, er potentialet enormt.

Lanceringen af EU's første plaststrategi i 2018 lægger fundamentet for indfrielse af det cirkulære potentiale for plastemballage. Et potentiale som Danmark har en unik mulighed for at indfri og opnå øget bæredygtig dansk eksport på grundlag af.

Udvikling af plastemballage er en dansk styrkeposition. Danmark kan derfor komme helt forrest i udviklingen af et cirkulært kredsløb for plastemballageproduktion og forbrug. Ved at gentænke værdikæden for plastemballage kan vi opnå en førerposition, der kan lede til nye innovationer, arbejdspladser, styrket konkurrenceevne – og i sidste ende bedre produkter for forbrugeren og miljøet.

¹ <https://samvirke.dk/artikler/emballage-er-agurkens-bedste-ven>

² <https://plast.dk/2017/07/plastblog-vi-skal-genanvende-langt-mere-vores-emballage/>

³ Ellen MacArthur Foundation – New Plastics Economy: Catalyzing Action 2017

Fra udfordring til mulighed

Visionen for cirkulær plastemballage i Danmark

Der er altså rigtig mange gode grunde til at ændre den måde, vi producerer og forbruger plastemballage på i dag. Værktøjet til løsningen findes i den cirkulære økonomi, hvor vi producerer emballager, der kan genbruges og genanvendes igen og igen.

Men ingen aktører kan gøre det alene. Går vi sammen på tværs af værdikæden, kan vi i fællesskab udvikle løsninger til at indfri det cirkulære potentiale.

Plastindustrien har derfor taget initiativ til Forum for cirkulær plastemballage i Danmark. Forummet har i samarbejde med The Circular Way i godt et år arbejdet for at skabe fremtidens løsninger på bæredygtig plastemballage ved at samle aktører på tværs af interesser og værdikæden for i fællesskab at igangsætte de nødvendige handlinger.

I forummet deltager både emballageproducenter, politikere, fødevarerproducenter, NGO'er, detailkæder, kommuner, forskere, genanvendelsesvirksomheder og konsulenter, som har arbejdet sammen om at sætte visionen og de konkrete handlinger.

Vi er gået proaktivt til værks og driver allerede konkrete tiltag og aktiviteter i omstillingen til cirkulær plastemballage. Men vi skal løfte i fællesskab både i og udenfor forummet.

Disse anbefalinger og aktiviteter skal derfor også ses som et indspark til det politiske arbejde, heriblandt den kommende danske plashandlingsplan, der formuleres lige nu. Vi håber derudover, at industri og designere bredt vil tage resultaterne til sig og drage nytte af forummets arbejde.

Potentialerne er store. Det samme er vores ambitioner. Derfor forpligter vi os på tværs af forummet til at arbejde mod indfrielse af følgende vision:

Danmark som rollemodel for cirkulær plastemballage

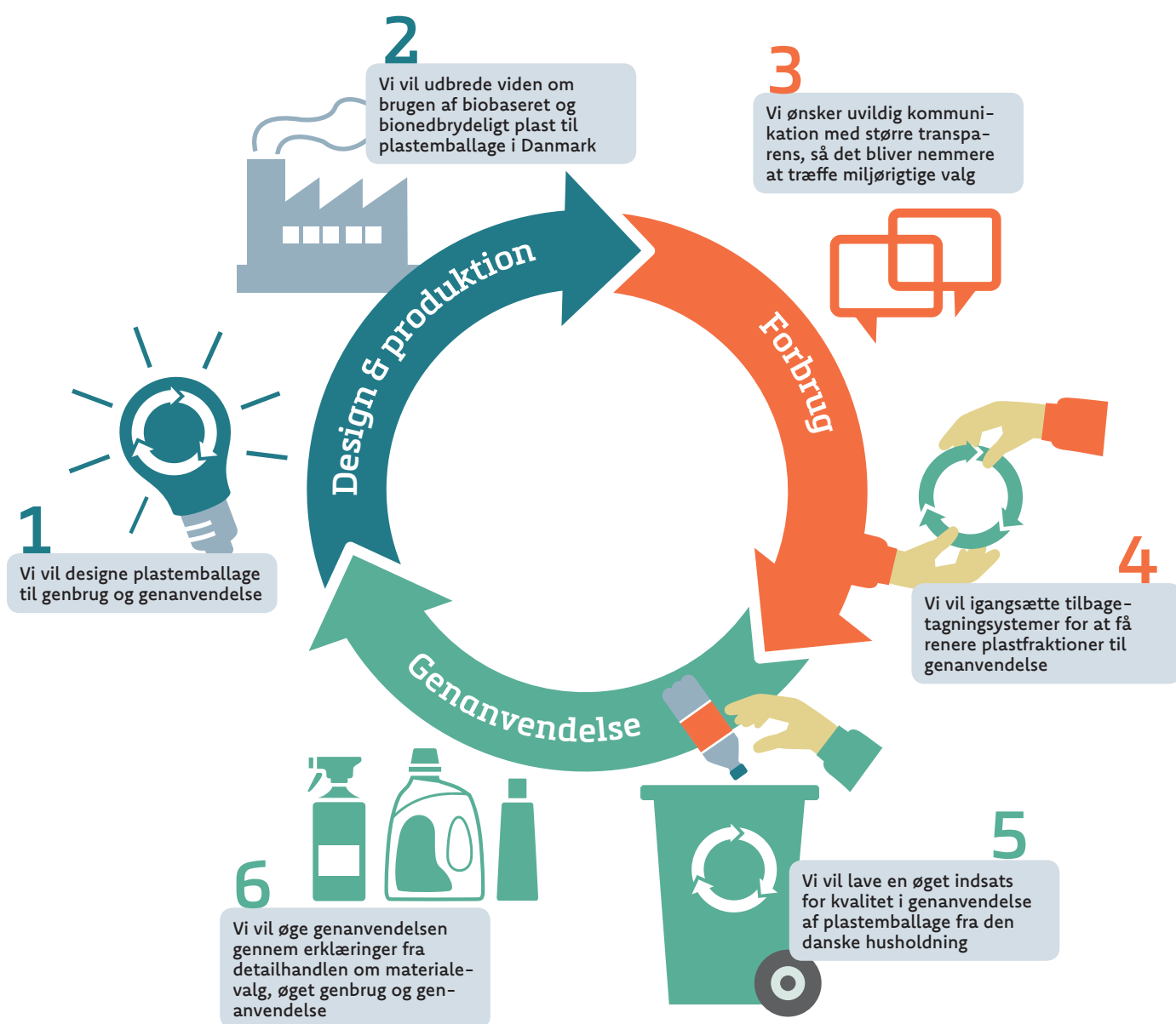
- ▶ Hvor der er incitament for at anvende plast igen og igen
- ▶ Hvor vi designer plastprodukter, der giver værdi for samfundet, forbrugerne og miljøet
- ▶ Hvor fremtidens globale plastemballageløsninger starter

Visionen for cirkulær plastemballage i Danmark er sat. Mulighederne er enorme, men kun gennem tæt samarbejde med fokus på handling kan visionen nås og potentialerne indfries.



Vejen frem

Forum for cirkulær plastemballage anbefalinger



I 2017 udkom regeringens Advisory Board for cirkulær økonomi med en lang række konkrete anbefalinger til, hvordan Danmark kan realisere den cirkulære økonomis potentialer. I den forbindelse beskriver advisory boardet den cirkulære

værdikæde, som det ses her. Vi har taget udgangspunkt i denne figur og placeret anbefalingerne fra Forum for cirkulær plastemballage i den.

1 Vi vil designe plastemballage til genbrug og genanvendelse

Vejen til den cirkulære plastemballage starter i designprocessen. Vi har udviklet en designmanual, som skal sikre, at emballagen til privat brug kan genbruges eller genanvendes. Manualen adresserer de kritiske punkter, der muliggør genbrug og genanvendelse. Der skal vælges rene plastmaterialer fremfor sammensatte materialer, som vanskeliggør genanvendelse. Materialevalg skal holdes til PE, PP og PET, da det er her, der er størst ensartede mængder i dag. Derudover er det afgørende, at det er nemt at rengøre emballagen for både etiketter, omslag og indhold.

Designmanualen skal guide producenter i design af emballage til cirkulering. Derudover skal den hjælpe detailhandlen til at stille krav til genanvendeligheden af plastemballage. Designmanualen skal opdateres årligt bl.a. i forhold til udviklingen i materialer og indsamlings- og sorteringsteknikker. Endeligt er designmanualen et direkte indspil til udvikling af kommende lov om producentansvar på emballage.

VI FORPLIGTER OS TIL

- ▶ Vi vil implementere designmanualen på tværs af emballageproducenter i Danmark og udbrede den til andre lande
- ▶ Vi vil efterspørge emballage, der efterlever designmanualen i detailhandlen
- ▶ Vi vil revidere designmanualen årligt, så den stemmer overens med nye sorterings- og behandlingsteknologier samt udvikling af nye materialetyper, såsom genanvendt plast

2 Vi vil udbrede viden om brugen af biobaseret og bionedbrydeligt plast til plastemballage i Danmark

Biobaseret plast rummer en række potentialer i forhold til den cirkulære plastemballage. Vi kan også se, at der i dag er en generel forvirring om definitionerne og brugen af biobaseret og bionedbrydeligt plast. Vi vil derfor arbejde for, at skabe større gennemsigtighed omkring brugen af biobaseret og bionedbrydeligt plast.

Vi anbefaler, at plastemballage i Danmark produceres af plastmaterialer, som kan genbruges og genanvendes, så det kan cirkuleres igen og igen. **BIONEDBRYDELIGT** plast kan ikke genanvendes sammen med oliebasert plast, da det i princippet er komposterbart. Vi anbefaler derfor, at der ikke bruges bionedbrydelig plast til emballage, der ender i husholdningsaffaldet i Danmark. I stedet bør bionedbrydeligt plast anvendes, hvor platen komposteres uden at kunne forurene naturen og genanvendelseskæderne. Det er eksempelvis i landbruget. Endvidere bør der laves EU standarder for bionedbrydelig plast.

Til gengæld kan **BIOBASERET** plast genbruges og genanvendes sammen med traditionel plast. Vi anbefaler derfor, at anvendelsen af biobaseret plast i PP, PET og PE fortsættes og udbredes i emballager til privat brug under forudsætning af, at biomassen er baseret på bæredygtigt dyrkede afgrøder. I den sammenhæng bør miljøeffekterne ved biobaseret emballage undersøges yderligere i EU regi.

VI FORPLIGTER OS TIL

- ▶ Vi vil IKKE anvende bionedbrydeligt plast til produktion af plastemballage
- ▶ Vi vil arbejde for, at der udvikles EU-standarder for bionedbrydelig plast
- ▶ Vi vil stille krav til en bæredygtig produktion af biobaseret plast, og såfremt det er bæredygtig produceret vil vi udbrede brugen af biobaseret plast til produktion af plastemballage
- ▶ Vi vil arbejde for, at miljøeffekterne ved biobaseret plast undersøges nærmere i EU-regi
- ▶ Vi vil udvikle retningslinjer for brugen af biobaseret plast i henhold til designmanualen

3 Vi ønsker uvildig kommunikation med større transparens, så det bliver nemmere at træffe miljørigtige valg

Det kan være meget vanskeligt for både forbrugere og professionelle at gennemskue, hvilke emballageløsninger, der er de bedste i forhold til design, forbrug, miljø og genanvendelse. Det er vigtigt at kunne tage et valg på et oplyst grundlag samt at behandle emballagen som en ressource med en værdi, der skal tilbage og blive til nye produkter.

Der er derfor et behov for en platform, der orienterer fagligt og nuanceret om plastemballage og dens design – og genanvendelsesmuligheder. Denne platform bør ejes og drives af en uvildig og troværdig part. Portalen kan bruges som debatforum, hvor fremtidens emballageløsninger udvikles. Portalen henvender sig til medier, forbrugere, interesseorganisationer og virksomheder.

VI FORPLIGTER OS TIL

- ▶ Vi vil arbejde for, at der oprettes en webportal til videnudveksling om plastemballage med stærk forankring i Miljøstyrelsen med inputs til indhold fra et board. Det skal udspringe af Forummet og bestå af repræsentanter fra industrien, vidensinstitutioner, NGO'er og øvrige interessentgrupper.

4 Vi vil igangsætte tilbagetagningssystemer for at få renere plastfraktioner til genanvendelse

Ved at igangsætte tilbagetagningssystemer kan vi øge genanvendelsen af plastmateriale. Potentialerne for genanvendelse er størst ved genanvendelse af rene materialer frem for blandede plasttyper med store mængder. Tilbagetagningssystemer kan både oprettes direkte mellem forbruger og producent samt via detailhandlen eller anden part.

VI FORPLIGTER OS TIL

- ▶ Vi vil teste potentialet ved et udvidet tilbagetagningssystem i detailledet, der kan engagere og involvere forbrugeren i genanvendelsesprocessen
- ▶ Vi vil arbejde for, at fordele og ulemper ved lukkede tilbagetagningssystemer undersøges i en dansk kontekst

5 Vi vil lave en øget indsats for kvalitet i genanvendelse af plastemballage fra den danske husholdning

Næsten 50 % af al emballage ender i husholdninger i Danmark. Samtidig er det den plastkilde, hvorfra absolut mindst genanvendes. Kun 15 % genanvendes fra husholdningen sammenlignet med 64 % genanvendelse i erhverv og industri⁴. Der er derfor et stort potentiale. Ved at ensrette sorteringen af plast på landsplan til at husholdningerne sortere i plast og sorteringsanlæggene i PP, PET og PE kan vi øge kvaliteten i genanvendelsen af plastemballage betydeligt. Sorteringerne på sorteringsanlæggene kan løbende udvides til at inkludere flere typer plast, når der kan opnås en vis kvalitet og mængde, som kan sikre miljøfordele, afsætningsmuligheder og økonomisk bæredygtighed.

VI FORPLIGTER OS TIL

- ▶ Vi anbefaler at ensrette affaldssorteringen i Danmark, så samtlige husstande på landsplan fremover sorterer i fraktionen Plast (evt. både blød og hård plast sammen) uden der iblandes glas og metal

- ▶ Vi anbefaler, at de kommunale sorteringsanlæg udsorterer PE, PP og PET, som i dag udgør 75 % af den samlede plast fra danske husstande

- ▶ Vi anbefaler, at genbrugsstationer på landsplan sorterer i de fire fraktioner: PVC, blød plast, hård plast og produktsortering for at højne kvaliteten af det udsorterede plast

6 Vi vil øge genanvendelsen gennem erklæringer fra detailhandlen om materialevalg, øget genbrug og genanvendelse

Vi har identificeret et stort potentiale i at ensrette de materialer, der bruges til emballagefraktioner, som ikke når ud til forbrugerne, i detailhandlen. Det kan eksempelvis være blomsterbakker, blomsterspande eller bøjler. Vi har derfor udarbejdet erklæringer til detailhandlen med målet om at ændre og ensrette affaldsstrømmen, så større mængder plastemballage går til genbrug eller genanvendelse frem for forbrænding.

Formålet med erklæringerne er, at ensrette efterspørgslen på bestemte plastprodukter produceret af bestemte typer plast samt indsamle og fragte materialerne til genbrug og genanvendelse. Ved at skabe en fælles efterspørgsel på mere ensartede plastprodukter, kan der sikres mere og bedre genanvendelse. Flere detailkæder har allerede underskrevet erklæringen.

VI FORPLIGTER OS TIL

- ▶ Vi vil opfordre alle detailkæder til at underskrive en erklæring for efterspørgsel, indsamling og fragt af bestemte typer plastprodukter, eksempelvis blomsterbakker, blomsterspande og bøjler, der ikke sælges til forbrugerne, til genbrug eller genanvendelse
- ▶ Vi vil identificere flere produktgrupper med potentialer for genanvendelse gennem tilbagetagningssystemer via detailhandlen og andre plastforbrugende virksomheder og udbrede konceptet omkring erklæringer

Du kan læse mere og finde en uddybning af alle anbefalinger og handlinger på www.plast.dk/emballage

⁴ Miljøstyrelsen – Affaldsstatistik 2015



Danmark som rollemodel for cirkulær plastemballage

For at sikre Danmark som rollemodel, er vi nødt til at handle – og vi skal handle nu. Derfor har Forum for cirkulær plastemballage allerede igangsat flere tests og initiativer,

der skal sætte skub i den cirkulære omstilling. Se her, hvordan vi gennem konkret handling allerede nu arbejder mod indfrielse af delkomponenterne i visionen.

DANMARK SOM ROLLEMODEL FOR CIRKULÆR PLASTEMBALLAGE

Hvor der er incitament for at anvende plast igen og igen

I takt med at efterspørgslen på renere plastemballager stiger⁵, og plastemballage designes til genbrug og genanvendelse, vil større, renere mængder plast sendes til genanven-

delse. Det giver stordriftsfordele i genanvendelsesprocessen og forbedrer dermed økonomien.

Hvad vi har gjort

Vi har udarbejdet en business case på indsamling af blomsterbakker, -spande og bøjler, som viser en økonomisk gevinst for den enkelte detailhandel. På sigt, når indsamlingen udvides til at inkludere flere plastmaterialer, vil den økonomiske gevinst stige.

BUSINESS CASE FOR BØJLER, BLOMSTERBAKKER OG BLOMSTERSPANDE

POTENTIALE

- ▶ Der kasseres cirka 2.200 tons plastbøjler om året i Danmark.
- ▶ Der kasseres cirka 7.500 tons blomsterspande og blomsterbakker om året i Danmark.
- ▶ Langt det meste af de sammenlagte 9.700 tons plast sendes i dag til forbrænding.

BLOMSTERBAKKER produceres i 3 forskellige plasttyper, som ikke kan sammenblandes i en genanvendelsesproces. Til gengæld er de tre plasttyper egnede til genanvendelse hver for sig. Ved at den enkelte detailbutik kun bruger en type plast – PS- til sine blomsterbakker, bliver genanvendelsen langt nemmere og mere økonomisk rentabel.

BLOMSTERSPANDE er næsten altid produceret i PP, som egner sig til genanvendelse. Dette skal fastholdes!

BØJLER produceres i forskellige materialer og består ofte af en bøjle af flere typer materialer. Selve bøjlen kan være af PS, krogeren af metal og klemmerne af PVC. En mindre del af bøjlerne er lavet i kun en plasttype og egner sig til genanvendelse, men som oftest sendes de til forbrænding. Ved at den enkelte detailbutik kun bruger en type plast – PS- til sine bøjler, bliver genanvendelsen langt nemmere og mere økonomisk rentabel.

HVIS OVENNÆVNTE PRODUKTER SYSTEMATISK BLEV INDSAMLET MED GENANVENDELSE FOR ØJE

- ▶ ”Fortjeneste” for detailhandlen ved sortering kontra forbrænding: 500,- kr./t
- ▶ 9.700 tons plastgenanvendes frem for forbrænding = min. 30 arbejdspladser og omsætning på > 50 mill. Kr.
- ▶ 9.700 tons genanvendt plast i en kvalitet så det er et alternativ til virgine råvarer = 23.280 tons sparet CO₂ udslip

⁵ <https://newplasticseconomy.org/news/11-companies-commit-to-100-reusable-recyclable-or-compostable-packaging-by-2025>

Hvor vi designer plastprodukter, der giver værdi for samfundet, forbrugerne og miljøet

Design til genanvendelse er et afgørende skridt for indfrielsen af visionen af cirkulær plastemballage.

De fleste plastemballager er i dag kun egnede til energiuudnyttelse gennem forbrænding. Andelen af plastemballager i Danmark, der produceres til genbrug eller genanvendelse, er med andre ord alt for lille. Vi vil højne denne andel ved at

sikre, at langt mere emballage designes med genanvendelse eller genbrug for øje. Det har værdi for både producenter, forbrugere og miljøet.

Hvad vi har gjort

Vi har udviklet en designmanual, der skal guide design til genbrug eller genanvendelse med fokus på anbefalede materialer, indfarvninger, omslag og former, der bør vælges for, at emballagen kan genbruges eller genanvendes på lettest mulige og mest økonomisk rentable måde.

Den er udviklet med udgangspunkt i, hvordan danske plastsorteringsteknologier fungerer lige nu med et mål om at få så høj kvalitet og værdi ud af plastmængden i husholdningsaffaldet som muligt.

I dag fremstilles emballageprodukter af en lang række forskellige plastmaterialer. Det kan give den udfordring, at små mængder af mange forskellige materialer både er besværlige at håndtere og økonomisk mindre attraktive end større mængder af færre forskellige materialer. For at gøre genanvendelsen lettest mulig og mest økono-

misk rentabel er det afgørende, at antallet af forskellige plastmaterialer, der bruges til emballageprodukter, reduceres. Manualen anbefaler derfor brug af plasttyperne PE, PP og PET i designet af fremtidens emballager. Disse plasttyper er udvalgt, fordi de allerede i dag er de mest udbredte og udgør ca. 75 pct. af plasten i det danske husholdningsaffald.

Manualen skal revideres én gang årligt for at stemme overens med nyudviklede teknologier og plastmaterialer, eksempelvis genanvendt plast.

Skemaet for plastemballage til privat brug udgør hoveddelen af designmanualen, der også inkluderer yderligere materiale, som klarlægger plastens optimale design, herunder koncepter for genbrug. Den fulde designmanual kan findes på www.plast.dk/emballage

Designmanual for plastemballage til privat brug

Skal revideres årligt

Kriterier Kvalitet	Hovedkomponent (Beholder, bøtte, bakke, flaske, folie)	Delkomponent (Lukninger, låg, indlæg, forseglinger)	Dekoration (Omslag, tryk, lim og etiketter)	Tømning (Af forbruger)	Eksempler
Høj	Hovedkomponent er i monomateriale: PET, PE eller PP. Skal kunne tåle vask på et passende niveau.	Delkomponent er i samme materiale som beholderen eller adskilles helt fra beholderen ved brug.	Omslag og etiketter fjernes helt ved brug eller grov neddeling. Der er ingen farvetryk på beholderen, men kun på omslag eller etiketter.	Emballagen kan nemt tømmes helt for rester efter almindelig brug. Kræver højst en let skylning med vand (f.eks. kødbakke).	rPET kan f.eks. bruges til nye flasker, fødevarerbakker og -bøtter. rPE og rPP bliver f.eks. til rør, plader, spande, beholdere til ikke-fødevarer.
Middel	Hovedkomponent er i monomateriale: PET, PE eller PP. Eller et minimum indhold af foreneligt materiale (jf. bilag A). Hovedkomponent er indfarvet.	Delkomponenter adskilles ikke ved brug, men er i materialer, som er forenelige med hovedkomponent (jf. bilag A). Delkomponenter er indfarvet.	Omslag og etiketter adskilles ikke fra beholderen, men er i samme materiale som beholderen eller i forenelige materialer (jf. bilag A). Der kan være tryk på omslag, etiketter eller beholder.	Emballagen tømmes kun delvist for rester efter almindelig brug. Dog kan delkomponenter nemt adskilles, så forbruger kan skylle emballagen. (f.eks. ketchup-flaske).	rPET kan f.eks. bruges til fibre til tekstiler. Derudover bruges det i fleecetrøjer, tæpper mv. rPE og rPP bliver f.eks. til rør, plader, spande, beholdere til ikke-fødevarer.
Lav	Hovedkomponent består af laminerede materialer, som ikke er forenelige (jf. bilag A)	Delkomponenter indeholder uforenelige plasttyper, metal, papir etc. Delkomponenter adskilles ikke ved brug.	Etiketter og omslag er uforenelige med hovedkomponenten og kan ikke fjernes. Der er omfattende farvetryk på emballagen.	Emballagen kan ikke tømmes for rester efter almindelig brug. (f.eks. tandpastatube).	Blandingsplasten kan f.eks. bruges til betonyld, RDF og plast-til-diesel.

Hvor fremtidens globale plastemballage løsninger starter

Vi vil innovere og udvikle nye løsninger og blive et foregangsland for cirkulære plastemballage løsninger.

I forummet udvikler vi konkrete løsninger, der kan øge genanvendelsen af plast. Vi har bevist, at det er muligt

at producere plastemballage lavet på plast indsamlet fra danske husholdninger – tilmed i en kvalitet der kan leve op til krav for fødevarerbrug.

Hvad vi har gjort

I forummet har vi arbejdet med test og udvikling af fødevarerplastbakker lavet på genanvendt PET, som kommer direkte fra husholdningsaffaldet, hvilket er helt nyt i en dansk kontekst.

PET-strømmen fra husholdninger består hovedsageligt af fødevarer godkendt plastemballage og PET's materialegenskaber gør, at det er muligt at genanvende fødevarer godkendt PET fra blandet husholdningsplastaffald til ny, fødevarer godkendt emballage. Ud fra vores viden om PET blev det bestemt at afprøve muligheden for at genanvende PET fra husstande i en applikation, der på sigt kan godkendes til brug i fødevarer emballering.

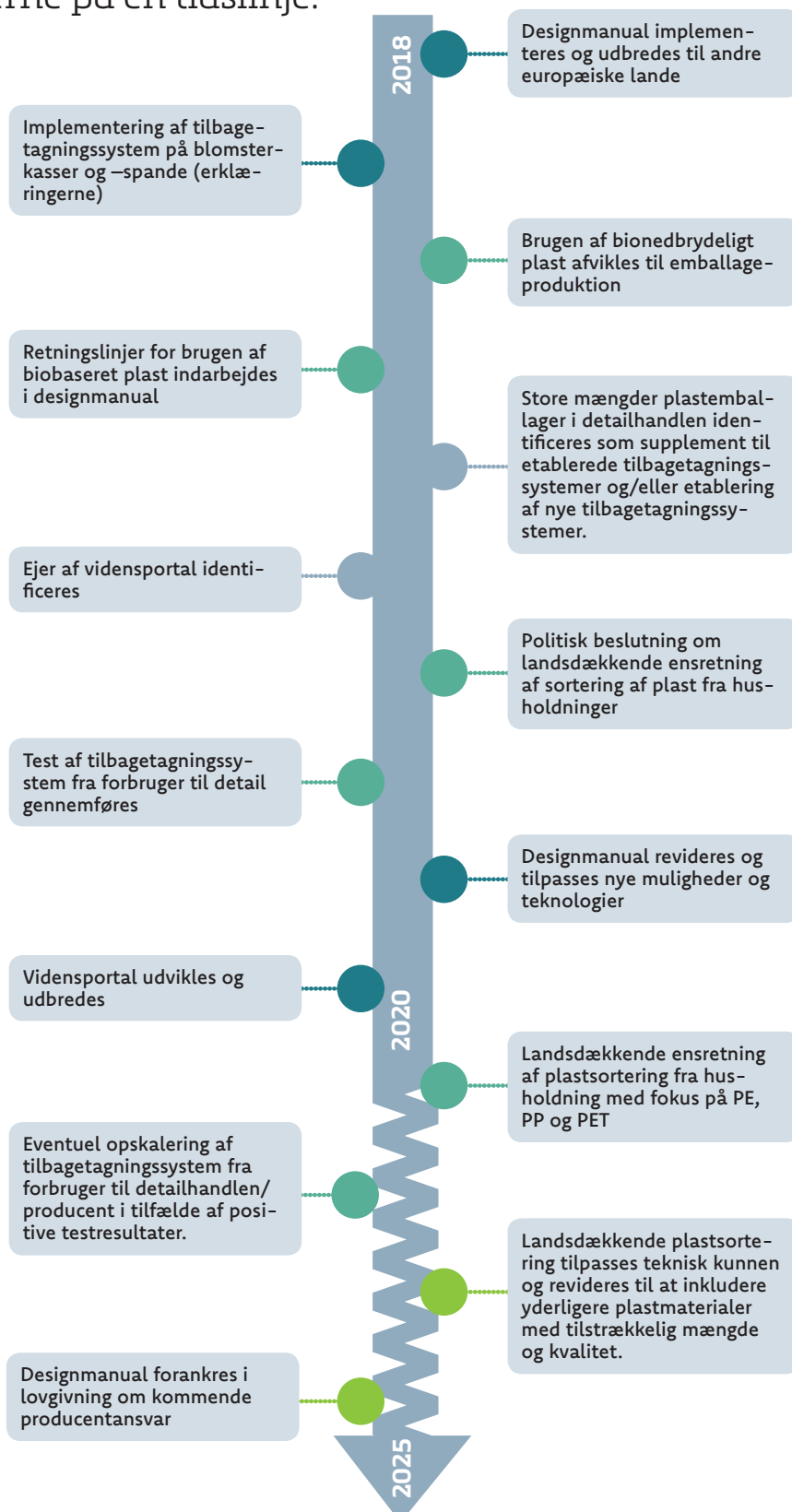
Vi har udført et testforsøg med ca. 300 kg PET indsamlet af Københavns Kommune, som efterfølgende er blevet vasket og neddelt hos Aage Vestergaard Larsen A/S. Resultatet er plastbakker af særdeles høj kvalitet produceret hos Færch Plast, som også er egnet til fødevarerbrug.

PET udgør 15-20 % af det husstandssorterede plast i Danmark. Vi anbefaler, at der fremadrettet gennemføres et større forsøg med genanvendelse af PET til fødevarer kvalitet. Vores testforsøg viser, at muligheden for at genanvende husstandssorteret PET til fødevarer kvalitet er større end hidtil antaget, og måske kun er afhængig af at sammensætte eksisterende teknologi på en ny måde, så vi dermed opnår en bedre sortering og rensning end hidtil.



Tidslinje

Nogle handlinger og anbefalinger kan vi gå i gang med her og nu, andre vil kræve lidt tid. Vi har illustreret dette ved at beskrive indsatserne på en tidslinje.



Fra udvikling til handling

Danmark skal være rollemodel for cirkulær plastemballage. Derfor har vi i fællesskab, på tværs af interessenter arbejdet hårdt og fokuseret på at udvikle de handlinger, der skal gøre Danmark til foregangsland for genanvendelse af plast.

Vi vil genbruge og genanvende plast igen og igen med en stærk incitamentsstruktur blandt forbrugere og detailhandel. Det gør vi gennem en udbredelse af erklæringer, hvor detailhandlen i fællesskab med plastindustrien hæver barren for den plastemballage, der efterspørges og bruges i Danmark. Det betyder, at der bliver sat fælles, højere krav til plastprodukterne. Det betyder, at der bliver oprettet nye tilbagetagningssystemer. Og det betyder, at genbrug og genanvendelse af plast ikke bare bliver en mulighed, men en økonomisk og miljømæssig bæredygtig løsning.

Vi vil designe plastemballage, der egner sig til genbrug og genanvendelse. Vores designmanual sætter rammerne for, hvordan plastproducenter skal producere plastemballage, så vi opnår størst mulig kvalitet og økonomi i genanvendelsen. Manualen skaber fundamentet til at sikre mængde og kvalitet, som muliggør handling.

Vi vil skabe fremtidens løsninger for plastemballage. Vi tester og udvikler tilbagetagningssystemer, der skaber værdi for både forbrugere, producenter, detail og miljøet. Vi udvikler teknologi og know-how, så plastemballage kan genanvendes til ny plastemballage – uden at gå på kompromis med pris, kvalitet og funktion. Vi deler vores erfaringer, gode som dårlige, gennem en vidensportal og i det netværk vi opretter efterfølgende på baggrund af Forum for cirkulær plastemballage. På den måde fastholder vi sammen at skabe og videreudvikle nye løsninger.

I 2030 skal Danmark være en verdenskendt hub for cirkulær økonomi gennem en global førerposition inden for udvikling, implementering og eksport af cirkulære løsninger⁶. Det er en omstillingsproces, som med fordel kan fremmes med målrettede midler, hvor både miljøet og erhvervslivet får gavn af resultaterne. Vi har i forummet sat en fælles retning for, hvordan plastindustrien vil bidrage til det mål.

NU ER DET TID TIL HANDLING.



Deltagere i Forum for cirkulær plastemballage



Aage Vestergaard Larsen A/S

Mere end 45 års erfaring med genanvendelse



I Forum for cirkulær plastemballage har der været nedsat en beslutningstagergruppe og herunder en række arbejdsgrupper. Resultaterne fra arbejdsgrupperne er vurderet og prioriteret af beslutningstagergruppen, da det har været vigtigt at få én samlet holdning fra Forum for cirkulær plastemballage. De samlede anbefalinger og handlinger, som står skrevet i denne pjece, har været i høring hos samtlige deltagende parter i Forum for cirkulær plastemballage og er efterfølgende tilpasset i forhold til de indkomne kommentarer.